


# Dell Vostro 3653


دليل المالك




الطراز: D19M  
الرقم: D19M002

## الملاحظات والتنبيهات والتحذيرات

ملاحظة: تشير كلمة "ملاحظة" إلى معلومات هامة تساعدك على تحقيق أقصى استفادة من المنتج الخاص بك. 

تنبيه: تشير كلمة "تنبيه" إما إلى احتمال حدوث تلف بالأجهزة أو فقدان للبيانات، كما تعلمك كيفية تجنب المشكلة. 

تحذير: تشير كلمة "تحذير" إلى احتمال حدوث ضرر بالملتمكات أو التعرض لإصابة جسدية أو الوفاة. 

حقوق الطبع والنشر © لعام 2016 محفوظة لشركة وشعار Dell أو الشركات التابعة لها. جميع الحقوق محفوظة. هذا المنتج محمي بموجب قوانين حقوق الطبع والنشر وحقوق الملكية الفكرية الأمريكية والدولية. و Dell Inc. في الولايات المتحدة و/أو نطاقات الاختصاص الأخرى، وكل العلامات والأسماء التجارية الأخرى الواردة هنا قد تكون علامات تجارية تخص Dell Inc. هما علامتان تجاريتان لشركة Dell. الشركات ذات الصلة المألوفة لها.

12 - 2016

مراجعة A01

# جدول المحتويات

<b>5</b>	<b>1 العمل على الكمبيوتر</b>
5	تعليمات السلامة
5	قبل العمل داخل الكمبيوتر
6	إيقاف تشغيل جهاز الكمبيوتر الخاص بك
6	إيقاف تشغيل جهاز الكمبيوتر الخاص بك — Windows
6	إيقاف تشغيل جهاز الكمبيوتر الخاص بك — Windows
6	بعد العمل داخل الكمبيوتر
<b>8</b>	<b>2 إزالة المكونات وتركيبها</b>
8	الأدوات الموصى باستخدامها
8	إزالة الغطاء
8	تركيب الغطاء
9	إزالة الإطار
9	تثبيت الإطار
9	فتح باب الإطار الأمامي
9	إزالة مجموعة محرك الأقراص الثابتة
9	تركيب مجموعة محرك الأقراص الثابتة
10	إزالة
10	تركيب
10	إزالة بطاقة WLAN
11	تركيب بطاقة الشبكة اللاسلكية محلية النطاق (WLAN)
11	إزالة وحدة الذاكرة
12	تركيب وحدة الذاكرة
12	إزالة بطاقة توسيع PCIe
12	تركيب بطاقة (بطاقات)
12	إزالة وحدة الإمداد بالتيار (PSU)
13	تركيب وحدة الإمداد بالتيار (PSU)
13	إزالة مفتاح التيار
13	تركيب مفتاح التيار
13	إزالة البطارية الخلية المصغرة
14	تركيب البطارية الخلية المصغرة
14	إزالة مجموعة المشنت الحراري
14	تركيب مجموعة المشنت الحراري
14	إزالة المعالج
15	تركيب المعالج
15	إزالة مروحة النظام
15	تركيب مروحة النظام
16	إزالة لوحة النظام
16	تركيب لوحة النظام
17	مخطط لوحة النظام
<b>18</b>	<b>3 استكشاف المشكلات الخاصة بالكمبيوتر وإصلاحها</b>

18.....الرموز التشخيصية لمصابيح LED للتيار.....

18.....رسائل الأخطاء التشخيصية.....

21.....رسائل أخطاء النظام.....

**22.....4 خيارات إعداد النظام.....**

24.....نظرة عامة على إعداد النظام.....

24.....الوصول إلى إعداد النظام.....

**25.....5 المواصفات.....**

**28.....6 الاتصال بشركة Dell.....**

## العمل على الكمبيوتر

### تعليمات السلامة

التزم بإرشادات الأمان التالية للمساعدة على حماية الكمبيوتر من التعرض لتلف محتمل، وللمساعدة كذلك على ضمان السلامة الشخصية. ما لم يتم الإشارة إلى غير ذلك، فإن كل إجراء متضمن في هذا المستند يفترض وجود الظروف التالية:

• قيامك بقراءة معلومات الأمان الواردة مع الكمبيوتر.

• يمكن استبدال أحد المكونات أو -- في حالة شرائه بصورة منفصلة -تثبيتته من خلال اتباع إجراءات الإزالة بترتيب عكسي.

تحذير: فصل كل مصادر التيار قبل فتح غطاء الكمبيوتر أو اللوحات. بعد الانتهاء من العمل داخل الكمبيوتر، أعد تركيب كل الاضحية واللوحات والمسامير قبل توصيل مصدر التيار.



تحذير: قبل العمل داخل الكمبيوتر، اقرأ معلومات الأمان المرفقة بالكمبيوتر. للتعرف على المعلومات الإضافية الخاصة بأفضل ممارسات الأمان، راجع الصفحة الرئيسية الخاصة بـ "التوافق التنظيمي" على العنوان [www.Dell.com/regulatory\\_compliance](http://www.Dell.com/regulatory_compliance)



تنبيه: العديد من الإصلاحات لا يجوز القيام بها إلا بواسطة الفني المختص. يجب أن تقوم فقط باكتشاف الأعطال وإصلاحها وعمليات الإصلاح البسيطة وفقاً لما هو موضح في وثائق المنتج، أو كما يتم توجيهك من خلال خدمة الصيانة على الإنترنت أو عبر الهاتف أو بواسطة فريق الدعم. لا يغطي الضمان التلفيات الناتجة عن القيام بأعمال الصيانة بواسطة أفراد غير معتمدين لدى **Dell**. نرجى قراءة وإتباع تعليمات الأمان المرفقة مع المنتج.



تنبيه: لتجنب تفريغ شحنة الكهرباء الاستاتيكية، قم بتأريض نفسك عن طريق استخدام عصابة اليد المضادة للكهرباء الاستاتيكية أو لس سطح معدني غير مطلي (مثل الموصل الموجود على الجزء الخلفي لجهاز الكمبيوتر) بشكل دوري.



تنبيه: تعامل مع المكونات والبطاقات بعناية. لا تلمس المكونات أو نقاط التلامس الموجودة على البطاقة. أمسك البطاقة من إحدى حوافها، أو من حامل التثبيت المعدني الخاص بها. أمسك أحد المكونات مثل معالج من حوافه، وليس من السننون الخاصة به.



تنبيه: عندما تفصل أحد الكابلات، اصعب من الموصل الخاص به، أو من عروة السحب الخاصة به، وليس من الكابل نفسه. بعض الكابلات تتميز بوجود موصلات مزودة بعروة قفل، فإذا كنت تحاول فصل هذا النوع من الكابلات، فاضغط على عروات القفل قبل فصل الكابل. وبينما تقوم بسحب الموصلات عن بعضها، حافظ على تساويها لكي تتجنب نفي أي من سننن الموصل. أيضاً، قبل توصيل الكابل، تأكد أنه قد تم توجيه ومحاذاة الكابلات بطريقة صحيحة.



ملاحظة: قد تظهر ألوان الكمبيوتر الخاص بك وبعض المكونات المحددة بشكل مختلف عما هو مبيّن في هذا المستند.



### قبل العمل داخل الكمبيوتر

التزم بإرشادات الأمان التالية للمساعدة على حماية الكمبيوتر من التعرض لتلف محتمل، وللمساعدة كذلك على ضمان السلامة الشخصية. ما لم يتم الإشارة إلى غير ذلك، فإن كل إجراء متضمن في هذا المستند يفترض وجود الظروف التالية:

• قيامك بقراءة معلومات الأمان الواردة مع الكمبيوتر.

• يمكن استبدال أحد المكونات أو -- في حالة شرائه بصورة منفصلة -تثبيتته من خلال اتباع إجراءات الإزالة بترتيب عكسي.

تحذير: فصل كل مصادر التيار قبل فتح غطاء الكمبيوتر أو اللوحات. بعد الانتهاء من العمل داخل الكمبيوتر، أعد تركيب كل الاضحية واللوحات والمسامير قبل توصيل مصدر التيار.



تحذير: قبل العمل داخل الكمبيوتر، اقرأ معلومات الأمان المرفقة بالكمبيوتر. للتعرف على المعلومات الإضافية الخاصة بأفضل ممارسات الأمان، راجع الصفحة الرئيسية الخاصة بـ "التوافق التنظيمي" على العنوان [www.Dell.com/regulatory\\_compliance](http://www.Dell.com/regulatory_compliance)



تنبيه: العديد من الإصلاحات لا يجوز القيام بها إلا بواسطة الفني المختص. يجب أن تقوم فقط باكتشاف الأعطال وإصلاحها وعمليات الإصلاح البسيطة وفقاً لما هو موضح في وثائق المنتج، أو كما يتم توجيهك من خلال خدمة الصيانة على الإنترنت أو عبر الهاتف أو بواسطة فريق الدعم. لا يغطي الضمان التلفيات الناتجة عن القيام بأعمال الصيانة بواسطة أفراد غير معتمدين لدى **Dell**. نرجى قراءة وإتباع تعليمات الأمان المرفقة مع المنتج.



تنبيه: لتجنب تفريغ شحنة الكهرباء الاستاتيكية، قم بتأريض نفسك عن طريق استخدام عصابة اليد المضادة للكهرباء الاستاتيكية أو لس سطح معدني غير مطلي (مثل الموصل الموجود على الجزء الخلفي لجهاز الكمبيوتر) بشكل دوري.




تنبيه: تعامل مع المكونات والبطاقات بعناية. لا تلمس المكونات أو نقاط التلامس الموجودة على البطاقة. أمسك البطاقة من إحدى حوافها، أو من حامل التثبيت المعدني الخاص بها. أمسك أحد المكونات مثل معالج من حوافه، وليس من السننون الخاصة به.





تنبيه: عندما تفصل أحد الكابلات، اصعب من الموصل الخاص به، أو من عروة السحب الخاصة به، وليس من الكابل نفسه. بعض الكابلات تتميز بوجود موصلات مزودة بعروة قفل، فإذا كنت تحاول فصل هذا النوع من الكابلات، فاضغط على عروات القفل قبل فصل الكابل. وبينما تقوم بسحب الموصلات عن بعضها، حافظ على تساويها لكي تتجنب نفي أي من سننن الموصل. أيضاً، قبل توصيل الكابل، تأكد أنه قد تم توجيه ومحاذاة الكابلات بطريقة صحيحة.




 ملاحظة: قد تظهر ألوان الكمبيوتر الخاص بك وبعض المكونات المحددة بشكل مختلف عما هو مبيّن في هذا المستند.

لتجنب إتلاف الكمبيوتر، قم بإجراء الخطوات التالية قبل التعامل مع الأجزاء الداخلية للكمبيوتر.

1. تأكد أن سطح العمل مسطح ونظيف لوقاية غطاء الكمبيوتر من التعرض للخدوش.
  2. أوقف تشغيل الكمبيوتر (انظر/إيقاف تشغيل الكمبيوتر).
  3.  تنبيه: لفصل كبل الشبكة، ثم أولاً بفصل الكبل عن الكمبيوتر، ثم افصله عن الجهاز المتصل بالشبكة.
  3. افصل كل كبلات الشبكة عن الكمبيوتر.
  4. قم بفصل الكمبيوتر وكافة الأجهزة المتصلة به من مآخذ التيار الكهربائي الخاصة بهم.
  5. اضغط مع الاستمرار على زر التشغيل أثناء فصل الكمبيوتر لعزل لوحة النظام أرضياً.
  6. قم بإزالة الغطاء.
-  تنبيه: قبل لمس أي شيء داخل الكمبيوتر، قم بتبريد نفسك بواسطة لمس سطح معدني غير مطلي، مثل السطح المعدني الموجود في الجزء الخلفي من الكمبيوتر. أثناء العمل، المس سطح معدني غير مطلي بشكل دوري لتبريد الكهراء الساكنة والتي قد تلف المكونات الداخلية للكمبيوتر.

## إيقاف تشغيل جهاز الكمبيوتر الخاص بك


### إيقاف تشغيل جهاز الكمبيوتر الخاص بك — 8 Windows

 تنبيه: لكي تجنب فقد البيانات، قم بحفظ جميع الملفات المفتوحة وأغلقها وقم بإنهاء جميع البرامج المفتوحة قبل إيقاف تشغيل جهاز الكمبيوتر الخاص بك.

1. إيقاف تشغيل الكمبيوتر:


• في Windows 8 (باستخدام جهاز لمسي):

1. انتقل من الحافة اليمنى للشاشة، وافتح قائمة الاختصارات ثم حدد إصابات.

2. انقر  ثم انقر فوق إيقاف التشغيل


• في Windows 8 (باستخدام ماوس):

1. قم بالإشارة إلى الركن الأيمن العلوي من الشاشة وانقر فوق إصابات.

2. انقر فوق  وانقر فوق إيقاف التشغيل.


2. تأكد من إيقاف تشغيل جهاز الكمبيوتر وجميع الأجهزة المتصلة به. في حالة عدم توقف جهاز الكمبيوتر والأجهزة المتصلة به تلقائياً عندما تقوم بإيقاف تشغيل نظام التشغيل الخاص بك، اضغط مع الاستمرار على زر التيار لمدة نحو 6 ثوانٍ لإيقاف تشغيلهم.

### إيقاف تشغيل جهاز الكمبيوتر الخاص بك — 7 Windows

 تنبيه: لكي تجنب فقد البيانات، قم بحفظ جميع الملفات المفتوحة وأغلقها وقم بإنهاء جميع البرامج المفتوحة قبل إيقاف تشغيل جهاز الكمبيوتر الخاص بك.

1. انقر على أبدأ.


2. انقر على إيقاف التشغيل.

 ملاحظة: تأكد من إيقاف تشغيل جهاز الكمبيوتر وجميع الأجهزة المتصلة به. في حالة عدم توقف جهاز الكمبيوتر والأجهزة المتصلة به تلقائياً عندما تقوم بإيقاف تشغيل نظام التشغيل الخاص بك، اضغط مع الاستمرار على زر التيار لمدة نحو 6 ثوانٍ لإيقاف تشغيلهم.

## بعد العمل داخل الكمبيوتر

بعد إكمال أي إجراء بديل، تأكد من توصيل أي أجهزة خارجية، وبطاقات، وكبلات قبل تشغيل الكمبيوتر.

1. أعد وضع الغطاء.

 تنبيه: لتوصيل كبل شبكة، صل الكبل بجهاز الشبكة أولاً ثم قم بتوصيله بالكمبيوتر.

2. صل كبلات أي تليفون أو شبكة بالكمبيوتر.

3. صل الكمبيوتر وجميع الأجهزة المتصلة بالمنافذ الكهربائية الخاصة بها.

4. قم بتشغيل الكمبيوتر.
5. إذا تطلب الأمر، تحقق أن الكمبيوتر يعمل بشكل صحيح عن طريق تشغيل تشخيصات Dell.

## إزالة المكونات وتركيبها

يوفر هذا القسم معلومات تفصيلية حول كيفية إزالة أو تركيب مكونات من الكمبيوتر.

### الأدوات الموصى باستخدامها

قد تتطلب الإجراءات الواردة في هذه الوثيقة توفر الأدوات التالية:

- . مفك صغير بسن مسطح
- . مفك Phillips
- . مخطاط بلاستيكي صغير

### إزالة الغطاء

1. اتبع الإجراءات الواردة في [قيل العمل داخل الكمبيوتر](#).
2. لإزالة الغطاء:
- a. اسحب الغطاء إلى الأمام وارفعه بعيداً عن من الكمبيوتر [2].



### تركيب الغطاء

1. ضع الغطاء على الكمبيوتر وأزح الغطاء حتى يستقر في مكانه.
2. اربط المسامير لتثبيت الغطاء في الكمبيوتر.
3. اتبع الإجراءات الموجودة في [بعد العمل داخل الكمبيوتر](#).

## إزالة الإطار

1. اتبع الإجراءات الواردة في [قيل العمل داخل الكمبيوتر](#).
2. قم بإزالة [الغطاء](#).
3. لإزالة الإطار الأمامي:
  - a. ارفع الألسنة لتحرير الإطار الأمامي من الكمبيوتر.
  - b. قم بإزالة الإطار الأمامي من الكمبيوتر.

## تثبيت الإطار

1. أدخل الألسنة الموجودة على الإطار داخل الفتحات الموجودة على الكمبيوتر.
2. اضغط على الإطار حتى تستقر الألسنة في مكانها.
3. قم بتركيب [الغطاء](#).
4. اتبع الإجراءات الموجودة في [بعد العمل داخل الكمبيوتر](#).

## فتح باب الإطار الأمامي

1. اتبع الإجراءات الواردة في [قيل العمل داخل الكمبيوتر](#).
  2. قم بإزالة:
    - [الغطاء](#)
    - [إطار](#)
  3. اسحب باب الإطار الأمامي لفتحه.
- ⚠ تنبيه: يفتح باب الإطار الأمامي على نطاق محدود فقط. انظر الملصق المطبوع للتعرف على أقصى مستوى مسموح به.

## إزالة مجموعة محرك الأقراص الثابتة

1. اتبع الإجراءات الواردة في [قيل العمل داخل الكمبيوتر](#).
2. قم بإزالة:
  - [الغطاء](#)
  - [إطار](#)
3. لإزالة مجموعة محرك الأقراص الثابتة:
  - a. افصل كبلات مجموعة محرك الأقراص الثابتة عن الموصلات الموجودة في محرك الأقراص الثابتة [2، 3].
  - b. على الألسنة المعدنية على كلا الجانبين واسحب مجموعة محرك الأقراص الثابتة خارج الكمبيوتر.

## تركيب مجموعة محرك الأقراص الثابتة

1. أعد وضع محرك الأقراص الثابتة في الحامل الخاص به.
2. قم بتركيب المسامير اللولبية التي تثبت مسند محرك الأقراص الثابتة.
3. أدخل مجموعة محرك الأقراص الثابتة في الفتحة الموجودة على الكمبيوتر.
4. أغلق باب إغلاق الإطار الأمامي.
5. قم بتركيب المسامير اللولبية المثبت لمجموعة محرك الأقراص الثابتة في باب الإطار الأمامي.
6. قم بتوصيل كبل SATA وكبل التيار بالموصلات الموجودة في محرك الأقراص الثابتة.
7. قم بتركيب:
  - [إطار](#)
  - [الغطاء](#)
8. اتبع الإجراءات الموجودة في [بعد العمل داخل الكمبيوتر](#).

## إزالة

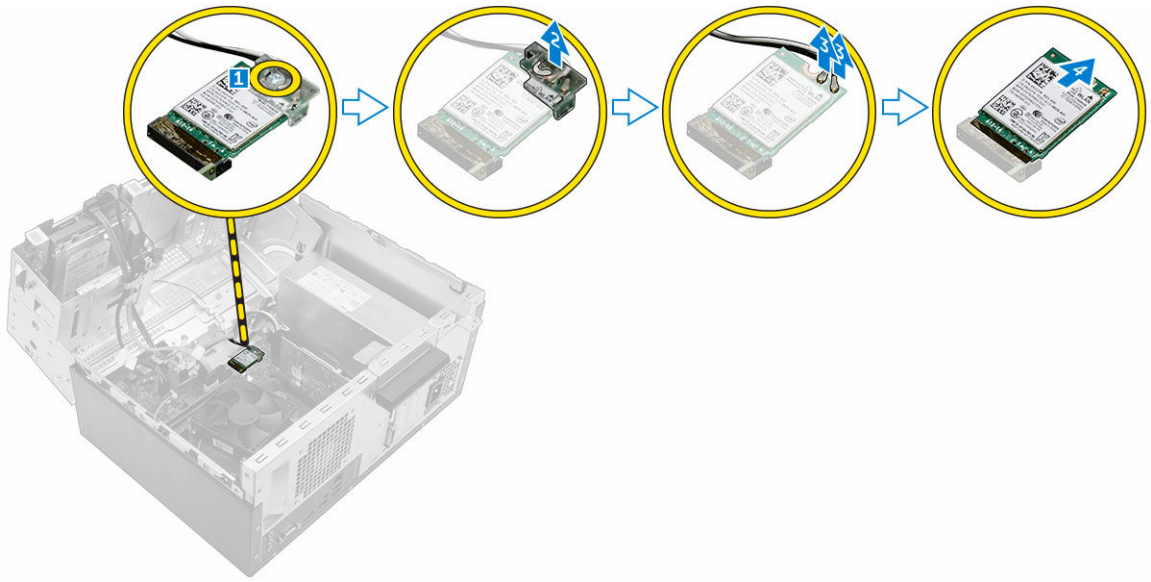
1. اتبع الإجراءات الواردة في [قيل العمل داخل الكمبيوتر](#).
2. قم بإزالة:
  - . [الغطاء](#)
  - . [إطار](#)
3. لإزالة:
  - a. افتح [باب الإطار الأمامي](#).
  - b. افصل كبل البيانات وكبل التيار من الموصلات الموجودة على [1، 2].
  - c. أغلق باب إغلاق الإطار الأمامي [3].
  - d. قم بإزالة خارج الكمبيوتر [5].

## تركيب

1. أدخل في حاوية محرك الأقراص الضوئية حتى تستقر في مكانها.
2. افتح [باب الإطار الأمامي](#).
3. قم بتوصيل كبل البيانات وكبل التيار بالموصلات الموجودة في .
4. أغلق باب إغلاق الإطار الأمامي.
5. قم بتركيب:
  - . [إطار](#)
  - . [الغطاء](#)
6. اتبع الإجراءات الموجودة في [بعد العمل داخل الكمبيوتر](#).

## إزالة بطاقة WLAN

1. اتبع الإجراءات الواردة في [قيل العمل داخل الكمبيوتر](#).
2. قم بإزالة:
  - . [الغطاء](#)
  - . [إطار](#)
3. افتح [باب الإطار الأمامي](#).
4. لإزالة بطاقة WLAN:
  - a. قم بإزالة المسامير اللولبية لتحرير اللسان البلاستيكي الذي يثبت بطاقة WLAN في الكمبيوتر [1].
  - b. قم بإزالة اللسان البلاستيكي للوصول إلى كبلات [2 WLAN].
  - c. افصل كبلات WLAN عن الموصلات الموجودة في بطاقة [3 WLAN].
  - d. افصل بطاقة WLAN من الموصل على لوحة النظام [4].

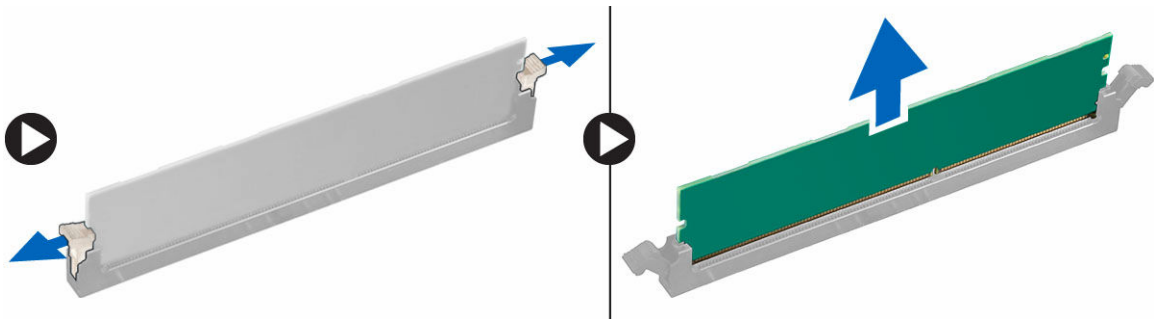


## تركيب بطاقة الشبكة اللاسلكية محلية النطاق (WLAN)

1. قم بإدخال بطاقة WLAN في الموصل الخاص بها على لوحة النظام.
2. قم بتوصيل كبلات WLAN بالموصلات الموجودة في بطاقة WLAN.
3. ضع لسان التثبيت البلاستيكي واربط المسمار لتثبيت بطاقة WLAN في لوحة النظام.
4. أغلق باب إغلاق الإطار الأمامي.
5. قم بتركيب:
  - a. [إطار](#)
  - b. [الغطاء](#)
6. اتبع الإجراءات الموجودة في [بعد العمل داخل الكمبيوتر](#).

## إزالة وحدة الذاكرة

1. اتبع الإجراءات الواردة في [قبل العمل داخل الكمبيوتر](#).
2. قم بإزالة:
  - . [الغطاء](#)
  - . [إطار](#)
3. افتح [باب الإطار الأمامي](#).
4. لإزالة وحدة الذاكرة:
  - a. اضغط على ألسنة احتجاز وحدة الذاكرة الموجودة على جانبي وحدة الذاكرة.
  - b. ارفع وحدة الذاكرة من الموصل الخاص بها على لوحة النظام.



## تركيب وحدة الذاكرة

1. قم بمحاذاة الفتحة الموجودة في وحدة الذاكرة مع العروة الموجودة في موصل وحدة الذاكرة.
2. أدخل وحدة الذاكرة في المقيس الخاص بها.
3. اضغط على وحدة الذاكرة حتى تستقر ألسنة احتجاز وحدة الذاكرة في مكانها.
4. أغلق باب إغلاق الإطار الأمامي.
5. قم بتركيب:
  - a. [الغطاء](#)
  - b. [إطار](#)
6. اتبع الإجراءات الموجودة في [بعد العمل داخل الكمبيوتر](#).

## إزالة بطاقة توسيع PCIe

1. اتبع الإجراءات الواردة في [قبل العمل داخل الكمبيوتر](#).
2. قم بإزالة:
  - a. [الغطاء](#)
  - b. [إطار](#)
3. افتح [باب الإطار الأمامي](#).
4. لإزالة بطاقة توسيع PCIe:
  - a. اسحب مزلاج التحرير لإلغاء قفل بطاقة توسيع [1] PCIe.
  - b. ادفع لسان التحرير [2] وارفع بطاقة توسيع PCIe من الكمبيوتر [3].

## تركيب بطاقة (بطاقات)

1. اسحب مزلاج التحرير لفتحه.
2. أدخل بطاقة توسيع PCIe في الموصل الموجود في لوحة النظام.
3. قم بتهيئة بطاقة توسيع PCIe عن طريق الضغط على مزلاج احتجاز البطاقة حتى تستقر في مكانها.
4. أغلق مزلاج التحرير.
5. أغلق باب إغلاق الإطار الأمامي.
6. قم بتركيب:
  - a. [إطار](#)
  - b. [الغطاء](#)
7. اتبع الإجراءات الموجودة في [بعد العمل داخل الكمبيوتر](#).

## إزالة وحدة الإمداد بالتيار (PSU)

1. اتبع الإجراءات الواردة في [قبل العمل داخل الكمبيوتر](#).
2. قم بإزالة:
  - a. [الغطاء](#)
  - b. [إطار](#)
3. افتح [باب الإطار الأمامي](#).
4. لإزالة وحدة PSU:
  - a. قم بإزالة المسامير المثبتة لوحدة PSU في الكمبيوتر [1].
  - b. افصل كبلات PSU من الموصلات الموجودة على لوحة النظام [2، 3].
  - c. افصل كبلات PSU عن مشابك الاحتجاز.
  - d. اضغط على لسان التحرير المعدني [4]، وقم بتحريك ورفع وحدة PSU إلى خارج الكمبيوتر [5].

## تركيب وحدة الإمداد بالتيار (PSU)

1. أدخل وحدة PSU داخل فتحة وحدة PSU، وقم بإزاحتها باتجاه الجزء الخلفي من الكمبيوتر حتى تستقر في مكانها.
2. أحكم ربط المسامير لتثبيت وحدة PSU بالكمبيوتر.
3. قم بتوجيه كبلات وحدة PSU خلال مشابك الاحتجاز.
4. قم بتوصيل كبلات PSU بالموصلات الموجودة في لوحة النظام.
5. أغلق باب إغلاق الإطار الأمامي.
6. قم بتركيب:
  - . إطار
  - . الغطاء
7. اتبع الإجراءات الموجودة في [بعد العمل داخل الكمبيوتر](#).

## إزالة مفتاح التيار

1. اتبع الإجراءات الواردة في [قبل العمل داخل الكمبيوتر](#).
2. قم بإزالة:
  - . الغطاء
  - . إطار
3. افتح باب الإطار الأمامي.
4. قم بإزالة مفتاح التيار.
  - a. افصل كبل مفتاح التيار عن لوحة النظام [1].
  - b. أخرج كبل مفتاح التيار من مشبك الاحتجاز.
  - c. اضغط على لسان التحرير [2] وأزح مفتاح التيار خارج الكمبيوتر [3].

## تركيب مفتاح التيار

1. أدخل مفتاح الطاقة في الفتحة واضغط عليه حتى يستقر في مكانه.
2. قم بتوجيه كبل مفتاح التيار خلال مشبك الاحتجاز المعدني.
3. قم بتوصيل كبل زر التيار بالموصل الموجود على لوحة النظام.
4. أغلق باب إغلاق الإطار الأمامي.
5. قم بتركيب:
  - . إطار
  - . الغطاء
6. اتبع الإجراءات الموجودة في [بعد العمل داخل الكمبيوتر](#).

## إزالة البطارية الخلوية المصغرة

1. اتبع الإجراءات الواردة في [قبل العمل داخل الكمبيوتر](#).
2. قم بإزالة:
  - . الغطاء
  - . إطار
3. افتح باب الإطار الأمامي.
4. لإزالة البطارية الخلوية المصغرة.
  - a. أخرج البطارية الخلوية المصغرة من لوحة النظام.

## تركيب البطارية الخلوية المصغرة

1. أمسك بالبطارية مع مواجهة الجانب الموجب المحدد برمز علامة زائد [+] للأعلى، ثم أدخلها تحت ألسنة التثبيت عند الجانب الموجب من الموصل.
2. اضغط البطارية لأسفل في الموصل حتى تستقر في مكانها.
3. أغلق باب إغلاق الإطار الأمامي.
4. قم بتركيب:
  - . إطار
  - . الغطاء
5. اتبع الإجراءات الموجودة في [بعد العمل داخل الكمبيوتر](#).

## إزالة مجموعة المشتت الحراري


1. اتبع الإجراءات الواردة في [قبل العمل داخل الكمبيوتر](#).
2. قم بإزالة:
  - . الغطاء
  - . إطار
3. افتح باب الإطار الأمامي.
4. لإزالة مجموعة المشتت الحراري.
  - a. افصل كبل مجموعة المشتت الحراري عن الموصل الموجود في لوحة النظام [1].
  - b. قم بفك المسامير المثبتة لمجموعة المشتت الحراري بلوحة النظام [2، 3، 4، 5].
  - c. ارفع مجموعة المشتت الحراري من الكمبيوتر [6].

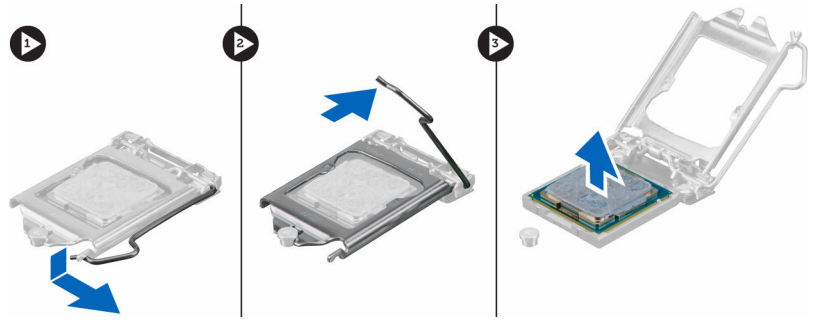
## تركيب مجموعة المشتت الحراري

1. ضع مجموعة المشتت الحراري على المعالج.
2. قم بإحكام ربط المسامير المثبتة لمجموعة المشتت الحراري بلوحة النظام.
3. قم بتوصيل كبل مجموعة المشتت الحراري بالموصل الموجود في لوحة النظام.
4. أغلق باب إغلاق الإطار الأمامي.
5. قم بتركيب:
  - . إطار
  - . الغطاء
6. اتبع الإجراءات الموجودة في [بعد العمل داخل الكمبيوتر](#).

## إزالة المعالج

1. اتبع الإجراءات الواردة في [قبل العمل داخل الكمبيوتر](#).
2. قم بإزالة:
  - . الغطاء
  - . إطار
3. افتح باب الإطار الأمامي.
4. قم بإزالة [مجموعة المشتت الحراري](#).
5. لإزالة المعالج:
  - a. حرر ذراع المقبس عن طريق دفع الذراع لأسفل ونحو الخارج من أسفل اللسان الموجود على واقي المعالج [1].
  - b. ارفع الذراع لأعلى وارفع واقي المعالج [2].
  - c. ارفع المعالج بعناية إلى خارج المقبس [3].

تنبيه: سنون مقبس المعالج سهلة الكسر ويمكن تلفها بشكل دائم. توخي الحذر في عدم ثني السنون بمقبس المعالج عند إزالة المعالج خارج المقبس. 



## تركيب المعالج

1. قم بمحاذاة المعالج مع مفاتيح المقبس.
2. **تنبيه:** لا تتم تثبيت المعالج بعنف. عند وضع المعالج مكانه الصحيح، يتم تمشيته بسهولة في المقبس.
3. قم بمحاذاة مؤشر السن 1 للمعالج مع المثلث على المقبس.
4. ضع المعالج على المقبس وبالتالي تحاذي الفتحات على المعالج مع مفاتيح المقبس.
5. أغلق واقي المعالج عن طريق إزاحته تحت مسمار التثبيت.
6. أنزل ذراع المقبس وادفعه تحت اللسان لتثبيته.
7. قم بتركيب [مجموعة المشتت الحراري](#).
8. أغلق باب إغلاق الإطار الأمامي.
9. قم بتركيب:
  - a. [إطار](#)
  - b. [الغطاء](#)
10. اتبع الإجراءات الموجودة في [بعد العمل داخل الكمبيوتر](#).

## إزالة مروحة النظام

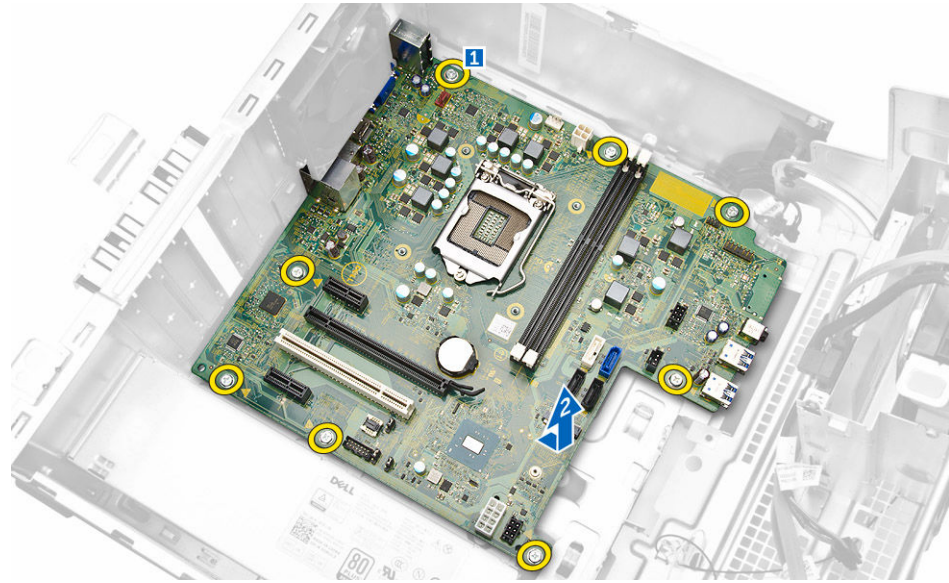
1. اتبع الإجراءات الواردة في [قبل العمل داخل الكمبيوتر](#).
2. قم بإزالة:
  - [الغطاء](#)
  - [إطار](#)
3. افتح [باب الإطار الأمامي](#).
4. لإزالة مروحة النظام:
  - a. افصل كبل مروحة النظام عن الموصل الموجود على لوحة النظام [1].
  - b. ارفع مروحة النظام خارج الكمبيوتر [3].

## تركيب مروحة النظام

1. قم بتثبيت مروحة النظام من الجانبين باستخدام طرف الكبل الذي يواجه الجزء السفلي من الكمبيوتر.
2. أحكم ربط المسامير لتثبيت مروحة النظام في الكمبيوتر.
3. قم بتوصيل كبل مروحة المعالج بالموصل الموجود على لوحة النظام.
4. أغلق باب إغلاق الإطار الأمامي.
5. قم بتركيب:
  - a. [إطار](#)
  - b. [الغطاء](#)
6. اتبع الإجراءات الموجودة في [بعد العمل داخل الكمبيوتر](#).

## إزالة لوحة النظام

1. اتبع الإجراءات الواردة في [قيل العمل داخل الكمبيوتر](#).
2. قم بإزالة:
  - [الغطاء](#)
  - [إطار](#)
3. افتح [باب الإطار الأمامي](#).
4. قم بإزالة:
  - [وحدة المشتت الحرارة](#)
  - [المعالج](#)
  - [بطاقة توسيع PCIe](#)
  - [وحدة الذاكرة](#)
5. افصل كل الكبلات من الموصلات الموجودة على لوحة النظام.
6. لإزالة لوحة النظام:
  - a. قم بفك المسامير التي تثبت لوحة النظام بالكمبيوتر [1].
  - b. أزرح لوحة النظام باتجاه مقدمة الكمبيوتر وارفعها بعيداً عن الكمبيوتر [2].



## تركيب لوحة النظام

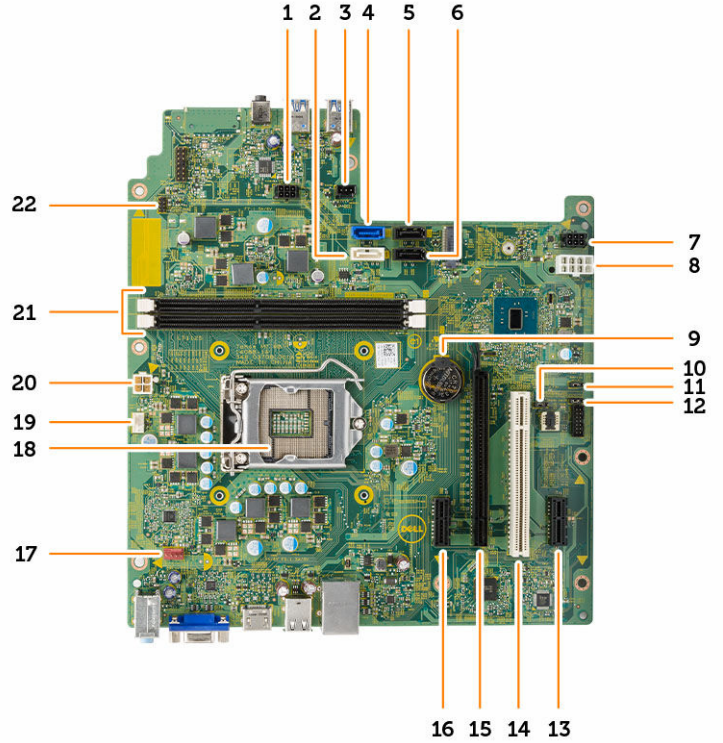
1. امسك لوحة النظام من حوافها، وقم بتوجيهها بزاوية تجاه الجزء الخلفي من الكمبيوتر.
2. قم بخفض لوحة النظام في الكمبيوتر حتى تكون الموصلات الموجودة في الجزء الخلفي من لوحة النظام بمحاذاة الفتحات الموجودة على الجدار الخلفي من الكمبيوتر، وفتحات المسامير الموجودة على لوحة النظام مع العوازل في الكمبيوتر.
3. أحكم ربط المسامير اللولبية لتثبيت لوحة النظام في الكمبيوتر.
4. قم بتوجيه كل الكبلات من خلال قنوات التوجيه وتوصيل كل الكبلات بالموصلات الموجودة على لوحة النظام.
5. قم بتركيب:
  - [وحدة الذاكرة](#)
  - [بطاقة توسيع PCIe](#)
  - [المعالج](#)
  - [وحدة المشتت الحرارة](#)
6. أغلق [باب إغلاق الإطار الأمامي](#).
7. قم بتركيب:

إطار .

الغطاء .

8. اتبع الإجراءات الموجودة في بعد العمل داخل الكمبيوتر.

## مخطط لوحة النظام



1.	موصل تيار SATA	2.	SATA1
3.	رأس شريط الإضاءة	4.	SATA0
5.	SATA3	6.	SATA2
7.	موصل تيار SATA	8.	موصل PSU
9.	البطارية الخلوية المصغرة	10.	وصلة مسح CMS
11.	وصلة تعطيل Me	12.	وصلة مسح كلمة المرور
13.	بطاقة PCIe1	14.	PCI
15.	بطاقة PCIe16	16.	بطاقة PCIe1
17.	موصل مروحة النظام	18.	مقيس CPU
19.	موصل مروحة CPU	20.	موصل PSU
21.	موصلات وحدة الذاكرة	22.	موصل مفتاح الطاقة

## استكشاف المشكلات الخاصة بالكمبيوتر وإصلاحها

يمكنك استكشاف مشكلات الكمبيوتر وإصلاحها باستخدام المؤشرات مثل مصابيح التشخيص، وأكواد الإشارة الصوتية، ورسائل الخطأ أثناء تشغيل الكمبيوتر.

### الرموز التشخيصية لمصابيح LED للتيار

جدول 1. الرموز التشخيصية لمصابيح LED للتيار

حالة مصباح LED الخاص بالتشغيل	السبب المحتمل	خطوات استكشاف المشكلات وإصلاحها
مطفأ	الكمبيوتر في وضع إيقاف التشغيل أو لا يتلقى التيار أو في وضع الإسبات.	<ul style="list-style-type: none"> <li>قم بإعادة تركيب كبل الطاقة في موصل الطاقة الموجود بمؤخرة جهاز الكمبيوتر ومأخذ التيار الكهربائي.</li> <li>إذا كان الكمبيوتر متصلًا بشريط التيار، فتأكد من توصيل شريط التيار بمقبس كهربائي، وتأكد كذلك من تشغيله. أيضًا، قم بتجاوز أجهزة الحماية ضد التيار، وأشرطة التيار، وكبلات توسيع التيار للتحقق من تشغيل الكمبيوتر بطريقة صحيحة.</li> <li>تأكد تشغيل مأخذ التيار الكهربائي وذلك باختباره بجهاز آخر، على سبيل المثال أحد المصابيح.</li> </ul>
كهرماني ثابت/وامض	فشل الكمبيوتر في إكمال POST أو عطل في المعالج.	<ul style="list-style-type: none"> <li>قم بإزالة البطاقات ثم أعد تركيبها.</li> <li>قم بإزالة بطاقة الرسومات ثم أعد تركيبها، إذا أمكن ذلك.</li> <li>تأكد من توصيل كبل التيار بوحدة النظام والمعالج.</li> </ul>
وامض بطيء	الكمبيوتر في وضع السكون.	<ul style="list-style-type: none"> <li>اضغط على زر التشغيل لإخراج الكمبيوتر من وضع السكون.</li> <li>تأكد أن جميع كبلات التيار متصلة بطريقة صحيحة بلوحة النظام.</li> <li>تأكد من توصيل كبل الطاقة الرئيسي وكبل اللوحة الأمامية بلوحة النظام.</li> </ul>
ضوء أبيض ثابت	الكمبيوتر يعمل بكامل طاقته وهو في وضع التشغيل.	<ul style="list-style-type: none"> <li>إذا لم يستجب الكمبيوتر، فقم بما يلي: <ul style="list-style-type: none"> <li>تأكد أن الشاشة متصلة وقيد التشغيل.</li> <li>إذا كانت الشاشة متصلة وقيد التشغيل، فاستمع إلى صوت رمز الرنين.</li> </ul> </li> </ul>

### رسائل الأخطاء التشخيصية

جدول 2. رسائل الأخطاء التشخيصية

رسائل الخطأ	الوصف
AUXILIARY DEVICE FAILURE	ربما يوجد عطل في لوحة اللمس أو الماوس الخارجي. بالنسبة للماوس الخارجي، تحقق من وصلة الكبل. قم بتمكين الخيار جهاز التمايز في برنامج إعداد النظام.
BAD COMMAND OR FILE NAME	تأكد من كتابة الأمر بشكل صحيح، وضع المسافات في أماكنها الصحيحة، واستخدم اسم مسار صحيح.
CACHE DISABLED DUE TO FAILURE	حدث فشل بذاكرة التخزين المؤقت الرئيسية الداخلية بمعالج البيانات الصغير. <a href="#">الاتصال بـ Dell</a> .

لا يستجيب محرك الأقراص الضوئية للأوامر من الكمبيوتر.	CD DRIVE CONTROLLER FAILURE
لم يتمكن محرك الأقراص الثابتة من قراءة البيانات.	DATA ERROR
وحدة ذاكرة واحدة أو أكثر قد تكون تالفة، أو مثبتة بطريقة غير صحيحة. أعد تثبيت وحدات الذاكرة، وإذا لزم الأمر، استبدلها.	DECREASING AVAILABLE MEMORY
فشل تهيئة محرك الأقراص الثابتة. قم بتشغيل اختبارات محرك الأقراص الثابتة.	DISK C: FAILED INITIALIZATION
<b>تشخيصات Dell.</b>	
يحتاج التشغيل إلى وجود محرك الأقراص الثابتة داخل العلبة قبل الاستمرار. قم بتركيب محرك الأقراص الثابتة في علبة محرك الأقراص الثابتة.	DRIVE NOT READY
لا يمكن للكمبيوتر تعريف ExpressCard. أعد إدخال البطاقة أو حاول استخدام بطاقة أخرى.	ERROR READING PCMCIA CARD
مقدار الذاكرة المسجلة في الذاكرة الثابتة (NVRAM) لا يطابق وحدة الذاكرة المثبتة في الكمبيوتر. أعد تشغيل الكمبيوتر. في حالة ظهور الخطأ مرة أخرى، <a href="#">اتصل بـ Dell</a> .	EXTENDED MEMORY SIZE HAS CHANGED
الملف الذي تحاول نسخه كبير للغاية بحيث لا يلائم القرص، أو القرص ممتلئ للغاية. حاول نسخ الملف إلى قرص آخر أو استخدام قرص ذو سعة أكبر.	THE FILE BEING COPIED IS TOO LARGE FOR THE DESTINATION DRIVE
لا تستخدم هذه الأحرف في أسماء الملفات.	A FILENAME CANNOT CONTAIN ANY OF THE -   < > " ? * : / \ : FOLLOWING CHARACTERS
قد تكون وحدة الذاكرة مفكوكة. أعد تركيب وحدة الذاكرة، وإذا لزم الأمر، استبدلها.	GATE A20 FAILURE
نظام التشغيل غير قادر على تنفيذ الأمر. الرسالة متبوعة عادة بمعلومات محددة. على سبيل المثال Printer out of paper. Take the appropriate action.	GENERAL FAILURE
لا يمكن للكمبيوتر تحديد نوع محرك الأقراص. أوقف تشغيل الكمبيوتر، وقم بإزالة محرك الأقراص الثابتة، وقم بتمهيد الكمبيوتر من محرك الأقراص الضوئية. ثم أوقف تشغيل الكمبيوتر، وأعد تركيب محرك الأقراص الثابتة، وأعد تشغيل الكمبيوتر. قم بتشغيل اختبارات محرك الأقراص الثابتة في تشخيصات Dell.	HARD-DISK DRIVE CONFIGURATION ERROR
محرك الأقراص الثابتة لا يستجيب للأوامر الصادرة من الكمبيوتر. أوقف تشغيل الكمبيوتر، وقم بإزالة محرك الأقراص الثابتة، وقم بتمهيد الكمبيوتر من محرك الأقراص الضوئية. ثم أوقف تشغيل الكمبيوتر، وأعد تثبيت محرك الأقراص الثابتة، وأعد تشغيل الكمبيوتر. وفي حالة استمرار المشكلة، حاول استخدام محرك أقراص آخر. قم بتشغيل اختبارات محرك الأقراص الثابتة في تشخيصات Dell.	HARD-DISK DRIVE CONTROLLER FAILURE 0
محرك الأقراص الثابتة لا يستجيب للأوامر الصادرة من الكمبيوتر. أوقف تشغيل الكمبيوتر، وقم بإزالة محرك الأقراص الثابتة، وقم بتمهيد الكمبيوتر من محرك الأقراص الضوئية. ثم أوقف تشغيل الكمبيوتر، وأعد تثبيت محرك الأقراص الثابتة، وأعد تشغيل الكمبيوتر. وفي حالة استمرار المشكلة، حاول استخدام محرك أقراص آخر. قم بتشغيل اختبارات محرك الأقراص الثابتة في تشخيصات Dell.	HARD-DISK DRIVE FAILURE
قد يكون محرك الأقراص معيبًا. أوقف تشغيل الكمبيوتر، وقم بإزالة محرك الأقراص الثابتة، وقم بتمهيد الكمبيوتر من محرك الأقراص الضوئية. ثم أوقف تشغيل الكمبيوتر، وأعد تثبيت محرك الأقراص الثابتة، وأعد تشغيل الكمبيوتر. وفي حالة استمرار المشكلة، حاول استخدام محرك أقراص آخر. قم بتشغيل اختبارات محرك الأقراص الثابتة في تشخيصات Dell.	HARD-DISK DRIVE READ FAILURE
يحاول نظام التشغيل التمهيد إلى وسائط غير قابلة للتمهيد، مثل محرك الأقراص الضوئية. أدخل وسائط قابلة للتمهيد.	INSERT BOOTABLE MEDIA
لا تطابق معلومات تهيئة النظام تهيئة الأجهزة. تحدث الرسالة في غالب الأحيان بعد تركيب وحدة الذاكرة. قم بتصحيح الخيارات المناسبة في برنامج إعداد النظام.	INVALID CONFIGURATION INFORMATION-PLEASE RUN SYSTEM SETUP PROGRAM

بالنسبة للوحات المفاتيح الخارجية، افحص وصلة الكبل. قم بتشغيل اختبار وحدة تحكم لوحة المفاتيح في تشخيصات <b>Dell</b> .	KEYBOARD CLOCK LINE FAILURE
بالنسبة للوحات المفاتيح الخارجية، افحص وصلة الكبل. أعد تشغيل الكمبيوتر، وتجنب ملامسة لوحة المفاتيح أو الماوس أثناء التمهيد الروتيني. قم بتشغيل اختبار وحدة تحكم لوحة المفاتيح في تشخيصات <b>Dell</b> .	KEYBOARD CONTROLLER FAILURE
بالنسبة للوحات المفاتيح الخارجية، افحص وصلة الكبل. قم بتشغيل اختبار وحدة تحكم لوحة المفاتيح في تشخيصات <b>Dell</b> .	KEYBOARD DATA LINE FAILURE
بالنسبة للوحات المفاتيح الخارجية، افحص وصلة الكبل. أعد تشغيل الكمبيوتر، وتجنب ملامسة لوحة المفاتيح أو المفاتيح أثناء التمهيد الروتيني. قم بتشغيل اختبار الصاق المفاتيح في تشخيصات <b>Dell</b> .	KEYBOARD STUCK KEY FAILURE
لا يمكن لـ Dell MediaDirect التحقق من قيود Digital Rights Management في الملف، لذا لا يمكن تشغيل الملف.	LICENSED CONTENT IS NOT ACCESSIBLE IN MEDIADIRECT
قد تكون وحدة الذاكرة تالفة أو مثبتة بطريقة غير صحيحة. أعد تركيب وحدة الذاكرة، وإذا لزم الأمر، استبدلها.	MEMORY ADDRESS LINE FAILURE AT ADDRESS, READ VALUE EXPECTING VALUE
البرنامج الذي تحاول تشغيله متعارض مع نظام التشغيل، أو برنامج آخر، أو أداة مساعدة، قم بإيقاف تشغيل الكمبيوتر، وانتظر لمدة 30 ثانية، ثم أعد تشغيله. حاول تشغيل البرنامج مرة أخرى. في حالة استمرار ظهور رسالة الخطأ، راجع مستندات البرنامج.	MEMORY ALLOCATION ERROR
قد تكون وحدة الذاكرة تالفة أو مثبتة بطريقة غير صحيحة. أعد تركيب وحدة الذاكرة، وإذا لزم الأمر، استبدلها.	MEMORY DOUBLE WORD LOGIC FAILURE AT ADDRESS, READ VALUE EXPECTING VALUE
قد تكون وحدة الذاكرة تالفة أو مثبتة بطريقة غير صحيحة. أعد تركيب وحدة الذاكرة، وإذا لزم الأمر، استبدلها.	MEMORY ODD/EVEN LOGIC FAILURE AT ADDRESS, READ VALUE EXPECTING VALUE
قد تكون وحدة الذاكرة تالفة أو مثبتة بطريقة غير صحيحة. أعد تركيب وحدة الذاكرة، وإذا لزم الأمر، استبدلها.	MEMORY WRITE/READ FAILURE AT ADDRESS, READ VALUE EXPECTING VALUE
لا يمكن للكمبيوتر البحث عن محرك الأقراص الثابتة. إذا كان محرك الأقراص الثابتة هو جهاز التمهيد الخاص بك، فتأكد من تركيب المحرك وتثبيتته بشكل صحيح وتقسيمه كجهاز تمهيد.	NO BOOT DEVICE AVAILABLE
قد يكون نظام التشغيل غير صالح، <a href="#">اتصل بـ Dell</a> .	NO BOOT SECTOR ON HARD DRIVE
توجد شريحة في لوحة النظام قد تكون تالفة. قم بتشغيل اختبارات ضبط النظام في تشخيصات <b>Dell</b> .	NO TIMER TICK INTERRUPT
يوجد لديك عدد كبير جدًا من البرامج مفتوحة. أغلق جميع النوافذ وافتح البرنامج الذي تريد استخدامه.	NOT ENOUGH MEMORY OR RESOURCES. EXIT SOME PROGRAMS AND TRY AGAIN
أعد تركيب محرك الأقراص الثابتة. في حالة استمرار المشكلة، <a href="#">اتصل بـ Dell</a> .	OPERATING SYSTEM NOT FOUND
حدث عطل في ذاكرة ROM (القراءة فقط) الاختيارية. <a href="#">اتصل بـ Dell</a> .	OPTIONAL ROM BAD CHECKSUM
لا يمكن لنظام التشغيل تحديد موقع أحد القطاعات على محرك الأقراص الثابتة. قد يكون هناك قطاع FAT معيب أو تالف على محرك الأقراص الثابتة. قم بتشغيل الأداة المساعدة للتحقق من الأخطاء في Windows لمراجعة بنية الملفات على محرك الأقراص الثابتة. راجع تعليمات ودم <b>Windows</b> لمعرفة التعليمات (انقر فوق <a href="#">هذا</a> → الصلوات والدم). في حالة وجود عدد كبير تالف من القطاعات، قم بعمل نسخة احتياطية من البيانات (إذا أمكن) ثم قم بإعادة تهيئة محرك الأقراص الثابتة.	SECTOR NOT FOUND
لم يتمكن نظام التشغيل من العثور على مسار محدد على محرك الأقراص الثابتة.	SEEK ERROR
ربما يوجد قصور في عمل رقاقة من الرقائق المثبتة على لوحة النظام. قم بتشغيل اختبارات ضبط النظام في تشخيصات <b>Dell</b> . إذا عادت الرسالة للظهور، <a href="#">اتصل بشركة Dell</a> .	SHUTDOWN FAILURE

إعدادات تهيئة النظام تالفة. قم بتوصيل بمخرج للتيار الكهربائي لشحن البطارية. في حالة استمرار المشكلة، حاول استعادة البيانات بواسطة الدخول إلى برنامج إعداد النظام، ثم قم بإنهاء البرنامج على الفور. في حالة معاودة ظهور الرسالة، <a href="#">اتصل بـ Dell</a> .	TIME-OF-DAY CLOCK LOST POWER
البطارية الاحتياطية التي تدعم إعدادات تهيئة النظام قد تحتاج إلى إعادة شحن. قم بتوصيل الكمبيوتر بمصدر للتيار الكهربائي لشحن البطارية. في حالة استمرار المشكلة، <a href="#">اتصل بـ Dell</a> .	TIME-OF-DAY CLOCK STOPPED
الوقت أو التاريخ المخزن في برنامج إعداد النظام غير مطابق لساعة النظام. قم بتصحيح الإعدادات للخيارات التاريخ والوقت.	TIME-OF-DAY NOT SET-PLEASE RUN THE SYSTEM SETUP PROGRAM
توجد شريحة في لوحة النظام قد تكون تالفة. قم بتشغيل اختبارات ضبط النظام في تشخيصات <a href="#">Dell</a> .	TIMER CHIP COUNTER 2 FAILED
وحدة التحكم في لوحة المفاتيح قد تكون تالفة، أو قد تكون هناك وحدة ذاكرة مفكوكة. قم بتشغيل اختبارات ذاكرة النظام واختبار وحدة تحكم لوحة المفاتيح في تشخيصات <a href="#">Dell</a> أو <a href="#">اتصل</a> <a href="#">بشركة Dell</a> .	UNEXPECTED INTERRUPT IN PROTECTED MODE
أدخل قرصًا في المحرك وحاول مرة أخرى.	X:\ IS NOT ACCESSIBLE. THE DEVICE IS NOT READY

## رسائل أخطاء النظام

جدول 3. رسائل أخطاء النظام

فشل الكمبيوتر في استكمال إجراءات التمهيد ثلاث مرات متتالية بسبب نفس الخطأ.	Alert! Previous attempts at booting this system have failed at checkpoint [nnnn]. For help in resolving this problem, please note this checkpoint and contact Dell Technical Support
تتم إعادة تعيين RTC، تم تحميل إعداد BIOS الافتراضي.	CMOS checksum error
تعطلت مروحة وحدة المعالجة المركزية.	CPU fan failure
تعطلت مروحة النظام.	System fan failure
احتمال حدوث عطل في محرك الأقراص الثابتة أثناء إجراء الاختبار الذاتي عند بدء التشغيل (POST).	Hard-disk drive failure
عطل في لوحة المفاتيح أو الكبل مفكوك. إذا لم يسهم إعادة تركيب الكبل في حل المشكلة، فأعد وضع لوحة المفاتيح.	Keyboard failure
لا يوجد قسم قابل للتمهيد على محرك الأقراص الثابتة، أو أن كابل محرك الأقراص الثابتة غير مثبت بإحكام أو لا يوجد جهاز قابل للتمهيد.	No boot device available
. إذا كان محرك القرص الصلب هو جهاز التمهيد الخاص بك، فتأكد من توصيل الكبلات ومن تركيب المحرك وتثبيتته بشكل صحيح وتقسيمه كجهاز تمهيد. . ادخل إلى إعداد النظام وتأكد أن معلومات تتابع التمهيد صحيحة.	
من المحتمل وجود عطل في إحدى رقاقات لوحة النظام أو وجود خلل في اللوحة الأم.	No timer tick interrupt
خطأ في تكنولوجيا المراقبة الذاتية والتحليل وعمل التقارير (S.M.A.R.T)، يحتمل وجود عطل في محرك الأقراص الثابتة.	NOTICE - Hard Drive SELF MONITORING SYSTEM has reported that a parameter has exceeded its normal operating range. Dell recommends that you back up your data regularly. A parameter out of range may or may not indicate a potential hard drive problem

## خيارات إعداد النظام

### جدول 4. - الرئيسية

يعرض وقت النظام. يسمح لك بإعادة تعيين وقت الساعة الداخلية للكمبيوتر.	System Time
يعرض تاريخ النظام. يسمح لك بإعادة تعيين تاريخ التوقيت الداخلي للكمبيوتر.	System Date
تعرض إصدار BIOS.	BIOS Version
تعرض رقم موديل الكمبيوتر.	Product Name
يعرض علامة الخدمة الخاص بالكمبيوتر.	Service Tag
تعرض رمز الأصل الخاص بالكمبيوتر (في حالة توفره).	Asset Tag
يعرض نوع المعالج.	CPU Type
يعرض سرعة المعالج.	CPU Speed
يعرض معرف المعالج.	CPU ID
يعرض حجم ذاكرة التخزين المؤقت L1 و L2 و L3 الخاصة بالمعالج.	CPU Cache
يعرض حجم HDD0 من الكمبيوتر.	HDD0
يعرض حجم HDD1 من الكمبيوتر.	HDD1
يعرض حجم HDD2 من الكمبيوتر.	HDD2
يعرض حجم HDD3 من الكمبيوتر.	HDD3
يعرض حجم الذاكرة المثبتة.	System Memory
يعرض سرعة الذاكرة المثبتة.	Memory Speed

### جدول 5. - خيارات متقدمة

تتيح لك تمكين تقنية Intel SpeedStep أو تعطيلها. الحالة الافتراضية: ممكنة	Intel (R) SpeedStep (TM)
تتيح لك تمكين ميزة virtualization أو تعطيلها. الحالة الافتراضية: ممكنة	Virtualization
يتيح لك إمكانية تمكين أو تعطيل المحاكاة للإدخال/الإخراج المباشر. الحالة الافتراضية: ممكنة	VT for Direct I/O
يتيح لك تمكين أو تعطيل التنفيذ الموثوق. الحالة الافتراضية: معطلة	Trusted Execution
يتيح لك تمكين الشبكة المدمجة أو تعطيلها. الحالة الافتراضية: ممكنة	Integrated NIC
يتيح لك تغيير وضع SATA. الحالة الافتراضية: AHCI	SATA Operation

تتيح لك تمكين أو تعطيل خاصية العرض المتعدد. الحالة الافتراضية: معطلة	Intel Multi-Display
تتيح لك تمكين أو تعطيل محاكاة USB. الحالة الافتراضية: ممكنة	USB Emulation
تتيح لك تمكين أو تعطيل امتدادات حماية (SGX) (SW). الحالة الافتراضية: معطلة	(SW Guard Extensions (SGX
تتيح لك تمكين منافذ USB أو تعطيلها. منافذ USB الأمامية: ممكنة منافذ USB الخلفية: ممكنة	USB Configuration
تتيح لك تعديل خيارات الطاقة. التنشيط من خلال LAN/WLAN المدمج: مُعطل استعادة التيار المتردد: إيقاف التشغيل التحكم في السكون العميق: ممكن في أوضاع S4 و S5 التشغيل التلقائي للطاقة: معطل وضع التشغيل التلقائي: يسمح لك بتحديد اليوم (الافتراضي: معطل) تاريخ التشغيل التلقائي: يسمح لك بتحديد التاريخ وقت التشغيل التلقائي: يسمح لك بتحديد الوقت	Power Options
تتيح لك تمكين خاصية SMART أو تعطيلها. الحالة الافتراضية: معطلة	SMART Settings

#### جدول 6. - الحماية

يتيح لك قفل إعداد النظام أو إلغاء قفله. الإعداد الافتراضي: غير مقفل	Unlock Setup Status
يعرض الحالة التي توضح ما إذا تم تعيين كلمة مرور للمسؤول. الإعداد الافتراضي: لم يتم التعيين	Admin Password Status
يعرض الحالة التي توضح ما إذا تم تعيين كلمة مرور للنظام. الإعداد الافتراضي: لم يتم التعيين	System Password Status
يعرض الحالة التي توضح ما إذا تم تعيين كلمة مرور للنظام. الإعداد الافتراضي: لم يتم التعيين	HDD Password Status
يسمح لك بإدخال رمز الصيانة الخاص بك. تتيح لك إنشاء كلمة مرور المسؤول. تتيح لك إنشاء كلمة مرور HDD. تتيح لك إمكانية تعيين كلمة مرور النظام. يتيح لك إمكانية تعيين الخيار على تغيير كلمة المرور. الإعداد الافتراضي: مسموح	Asset Tag Admin Password HDD Password System Password Password Change
تتيح لك تمكين أو تعطيل البرنامج الثابت TPM.	Firmware TPM

الحالة الافتراضية: معطلة

تتيح لك تعديل ميزة حماية HDD.  
الحالة الافتراضية: معطلة

HDD Protection

جدول 7. - التمهيد

يعرض أوضاع التمهيد

الإعداد الافتراضي: UEFI

Boot List Option

خيار تمهيد إضافة مستعرض الملف وخيار تمهيد حذف مستعرض الملف نشط

يتيح لك تمكين التحكم في التمهيد الآمن أو تعطيله.  
الحالة الافتراضية: ممكنة

Secure Boot

يتيح لك تحميل ROM بالخيار القديم.  
الحالة الافتراضية: معطلة

Legacy Option ROMs

يتيح لك إمكانية تغيير أولويات خيار التمهيد.

Boot Option Priorities

جدول 8. - الخروج

يسمح لك بحفظ التغييرات التي أجريت على إعداد النظام أو إعادة تعيينها

Save Changes and Reset


1. يسمح لك بتجاهل التغييرات التي أجريت على إعداد النظام
2. يسمح لك باستعادة خيارات إعداد النظام إلى الإعدادات الافتراضية
3. يسمح لك بتجاهل التغييرات التي أجريت على إعداد النظام
4. يسمح لك بحفظ التغييرات التي أجريت على إعداد النظام

## نظرة عامة على إعداد النظام

يتيح لك إعداد النظام:


- قم بتغيير معلومات تهيئة النظام بعد إضافة أي من مكونات الكمبيوتر، أو إزالتها، أو تغييرها.
- قم بضبط أو تغيير أي من الخيارات القابلة للتحديد من قبل المستخدم مثل كلمة المرور الخاصة بالمستخدم.
- اقرأ حجم الذاكرة الحالي أو اضبط نوع محرك الأقراص الثابتة المثبت.

قبل استخدام برنامج System Setup (إعداد النظام)، يُوصى بتدوين معلومات شاشة System Setup (إعداد النظام) للرجوع إليها مستقبلاً.

تنبيه: ما لم تكن مستخدماً ممتكلاً للكمبيوتر، لا قم بتغيير الإعدادات الخاصة بهذا البرنامج. بعض التغييرات يمكن أن تؤدي إلى تشغيل الكمبيوتر بطريقة غير صحيحة. 

## الوصول إلى إعداد النظام

1. قم بتشغيل (أو إعادة تشغيل) الكمبيوتر الخاص بك.
2. بعد ظهور شعار Dell الأبيض، اضغط على F2 أو F12 في الحال.  
تظهر صفحة إعداد النظام.

ملاحظة: إذا أطلت الاضطرار حتى يظهر شعار نظام التشغيل، فتابع الاضطرار حتى ترى سطح المكتب. ثم أوقف تشغيل الكمبيوتر وأعد تشغيله مجدداً. 

## المواصفات

ملاحظة: قد تختلف العروض حسب المنطقة. المواصفات التالية هي فقط المطلوبة بمتضى التانون لنقلها مع الكمبيوتر. لنهد من المعلومات المتعلقة ببيئة الكمبيوتر، اذهب إلى **Help and Support** (التعليقات والدعم) في نظام تشغيل **Windows** لديك، ثم حدد الخيار لعرض المعلومات المتعلقة بالكمبيوتر.

### جدول 9. المعالج

- Intel Celeron
- Intel Pentium
- Intel Dual Core i3 (الجيل السادس)
- Intel Dual Core i5 (الجيل السادس)
- Intel Dual Core i7 (الجيل السادس)

النوع

### جدول 10. الذاكرة

- فتحتنا UDIMM
- 2 جيجابايت و4 جيجابايت و8 جيجابايت
- ذاكرة 1600 DDR3L ميجا هرتز (ليست ECC)
- 2 جيجابايت

موصل وحدة الذاكرة

سعة وحدة الذاكرة

النوع

الحد الأدنى لسعة الذاكرة

ملاحظة: تبعاً لنظام التشغيل المثبت، قد تختلف متطلبات الحد الأدنى للذاكرة.

16 جيجابايت

الحد الأقصى لسعة الذاكرة

ملاحظة: تدعم كل فتحة **UDIMM** ذاكرة بسعة **8** جيجابايت كحد أقصى.

### جدول 11. الفيديو

- الرسومات عالية الوضوح من Intel
- بطاقة الرسومات PCI Express x16
- Nvidia GT 705
- AMD R9 360

نوع الفيديو:

مدمج

منفصلة

ذاكرة النظام المشتركة

ذاكرة فيديو مدمجة

### جدول 12. الصوت

قناة 5.1 Integrated لصوت عالي الوضوح

مدمج

### جدول 13. الاتصال

وحدة تحكم Ethernet مدمجة في لوحة النظام  
حتى Wi-Fi 802.11ac

Ethernet 10/100/1000 ميجابت/ث

الاتصال اللاسلكي

4.0

Bluetooth

**جدول 14 . معلومات النظام**

مجموعة الشرائح

Intel H110

**جدول 15 . ناقل التوسيع**

سرعة الناقل:

PCIe 2.0 بسرعات حتى 5.0 جيجا عمليات نقل بيانات/ث

PCI Express

• 3 SATA جيجابت/ثانية لمحرك الأقراص الضوئية

SATA

• 6 SATA جيجابت/ثانية لمحرك الأقراص الثابتة

• 5 جيجابت/ث لـ USB 3.0

USB

• 480 جيجابت/ث لـ USB 2.0

**جدول 16 . البطاقات**

بطاقة واحدة كاملة الارتفاع

PCIe x16

حتى بطاقتين كاملتي الارتفاع

PCIe x1

فتحة بطاقة M.2 واحدة لـ Wi-Fi و بطاقة بلوتوث متعددة الوظائف

فتحة M2

بطاقة واحدة كاملة الارتفاع

PCI

**جدول 17 . محركات الأقراص**

ما يصل إلى فئتين

فتحات محرك أقراص مقياس 2.5 بوصة

واحدة

فتحات محركات الأقراص مقياس 3.5 بوصة

واحدة

فتحات محرك الأقراص الضوئية مقياس 5.25 بوصة

**جدول 18 . الموصلات الخارجية**

الصوت:

ثلاث موصلات

اللوحة الخلفية

منفذ سماعة رأس واحد

اللوحة الأمامية

موصل RJ-45 واحد

الشبكة

:USB

موصلان USB 3.0

اللوحة الأمامية

أربع موصلات USB 2.0

اللوحة الخلفية

• موصل VGA واحد ذو 15 فتحة

الفيديو

• موصل HDMI واحد ذو 19 سناً

واحد

قارئ بطاقة الذاكرة

## جدول 19. مصابيح التحكم والمصابيح التشخيصية

مصباح زر التشغيل	المصباح الأبيض — يشير المصباح الأبيض الثابت إلى حالة تشغيل التيار، ويشير المصباح الأبيض الوامض إلى حالة السكون/الاستعداد الخاصة بالكمبيوتر.
مصباح نشاط محرك الأقراص	المصباح الكهرماني - يشير الضوء الكهرماني الثابت إلى فشل التمهيد - خطأ طاقة النظام، ويشير الضوء الكهرماني الوامض إلى فشل تمهيد النظام - طاقة النظام جيدة المصباح الأبيض - يشير المصباح الأبيض الوامض إلى أن الكمبيوتر يقرأ البيانات أو يقوم بكتابتها من وإلى محرك الأقراص الثابتة.

## جدول 20. التيار

البطارية الخلية المصغرة	بطارية ليثيوم خلية مصغرة CR2032 بجهد 3 فولت
جهد الإدخال	200-240 فولت تيار متردد / 100-127 / 240-200 فولت تيار متردد / 100-240 فولت تيار متردد
تردد الإدخال	من 50 هرتز إلى 60 هرتز
القدرة الكهربائية بالوات	240 وات
تيار الإدخال	2 أمبير / 3.5/7 أمبير / 4 أمبير
الحد الأقصى للفقد الحراري	820 وحدة حرارية بريطانية/ساعة

ملاحظة: يتم حساب الفقد الحراري باستخدام معدل الجهد الكهربائي لمصدر الطاقة بالوات.

## جدول 21. الأبعاد الفعلية

الارتفاع	352.90 مم (13.90 بوصة)
العرض	154 مم (6.06 بوصات)
العمق	294.4 مم (11.59 بوصة)
الوزن (الحد الأدنى)	8.5 كجم (18.73 رطلاً)

## جدول 22. الخصائص البيئية

درجة الحرارة:	من 10 درجة مئوية إلى 35 درجة مئوية (من 50 درجة فهرنهايت إلى 95 درجة فهرنهايت)
عند التشغيل	من 40- درجة مئوية إلى 65 درجة مئوية (من 40- درجة فهرنهايت إلى 149 درجة فهرنهايت)
التخزين	من 20% إلى 80% (بلا تكاثف)
الرطوبة النسبية	
الارتفاع:	
عند التشغيل	من 15.20 م إلى 3048 م (من 50- قدماً إلى 10,000 قدم)
التخزين	من 15.20 م إلى 10,668 م (من 50- قدماً إلى 35,000 قدم)
مستوى الأوساخ العالقة	G1 كما يحدده معيار ISA-S71.04-1985

## الاتصال بشركة Dell

ملاحظة: إذا لم يكن لديك اتصال نشط بالإنترنت، فممكنك العثور على معلومات الاتصال على فاتورة الشراء الخاصة بك أو لإرسال الشحن أو الفاتورة أو كتيب منتج Dell.

توفر Dell العديد من خيارات الدعم والخدمات القائمة على الهاتف والإنترنت. يختلف التوفر حسب البلد والمنتج، وقد لا تتوفر بعض الخدمات في منطقتك. للاتصال بشركة Dell للاستفسار عن مسائل تتعلق بالمبيعات أو الدعم الفني أو خدمة العملاء:

1. اذهب إلى [Dell.com/support](https://www.dell.com/support).
2. حدد فئة الدعم.
3. تحقق من دولتك أو منطقتك في القائمة المنسدلة (اختيار دولة/منطقة) أسفل الصفحة.
4. حدد الخدمة الملائمة أو ارتباط الدعم وفقًا لاحتياجاتك.